

Algemene informatie	3
Eigenschappen	3
Transporteren, verpakking en opslag	5
Bewerking	6
Montage overzicht	8
Montage instructies - Directe verlijming	10
Montage instructies - 2-Componenten lijmverbinding	14
Montage instructies - Wandsystemen	17
Montage instructies - Scheidingswand	19
Montage instructies - Plafondsysteem	20



Algemene informatie

Goedkeuringen en certificeringen

UVIGO



Voor Milin BV is er een studie uitgevoerd door een universiteit met betrekking tot; microbiologisch gedrag, schimmel adhesie en bacteriële adhesie. In deze studie zijn testen uitgevoerd op het Wonderboard plaatmateriaal. Er zijn verschillende soorten van vervuilende micro-organismen gebruikt uit de voedingsindustrie en de medische industrie. De resultaten van de testen tonen aan, dat het niveau van hechting lager is dan het niveau uit internationale wetenschappelijke studies voor materialen toegestaan in de voedingsindustrie.

HACCP



Dit staat voor Hazard Analysis Critical Control Points. Het HACCP systeem is een methode om voedingsmiddelen te produceren die aan de hoogste eisen voldoen op het gebied van voedselveiligheid. Bedrijven die zich bezighouden met de bereiding, verwerking, behandeling, verpakking, vervoer en distributie van levensmiddelen dienen hierdoor alle aspecten van het voortbrengingsproces te identificeren en op gevaren te analyseren. Dit controleproces, uitgaande van de Europese Unie, wil ervoor zorgen dat het productieproces van alle voedingsmiddelen gepaard gaat met zo weinig mogelijk risico op besmetting. HACCP is een preventief systeem dat door bedrijven zelf moet worden uitgevoerd. Door de gezondheidsrisico's in bereidings- en behandelingenprocessen op te sporen en deze vervolgens beheersbaar te maken, wordt de veiligheid van het product verhoogd.

ISO



De fabrieken die de Wonderboard platen produceren zijn ISO 9001:2008 gecertificeerd. De ISO 9001:2008 is een norm die eisen stelt aan het kwaliteitsmanagementsysteem van een organisatie. Het voldoet aan de USDA / FSIS eisen en is bij de Canadian Food Inspection Agency (CFIA) aanvaard.

ASTM



De Wonderboard panelen worden vervaardigd volgens de industriestandaard ASTM D-5319-2008. De technische data van de panelen in deze instructiefolder is een resultaat van testen onder deze standaard.



De Wonderboard panelen hebben een A+ emissieclassificatie! Dit betekent dat Wonderboard emissiearm materiaal is en dat er dus nihil tot geen uitstoot of afgifte van geuren of stoffen plaatsvindt. Hierdoor zullen werknemers maar ook de producten die in die ruimte worden verwerkt of geproduceerd, niet in aanraking komen met ongewenste stoffen of geuren.

De technische datablades van de Wonderboard panelen kunt u downloaden op onze website www.wonderboard.eu Hier ziet u de verschillende ASTM testmethoden die zijn gebruikt om de mechanische fysische en fysieke eigenschappen te bepalen. Dit betekent dat u een veilig product in handen heeft.

Toepassingen

Het Wonderboard productsysteem is een kant en klaar pakket voor de renovatie en nieuwbouw sector. Deze platen en sandwichpanelen worden toegepast in ruimten waar strenge hygiënische eisen (HACCP-normen) worden gesteld en schoonmaakgemak een vereiste is.

Garanties

De garantiebepaling is alleen van kracht wanneer de montage van het Wonderboard productsysteem geheel volgens deze instructiefolder is uitgevoerd. De garantiebepaling kunt u opvragen via onze verkoopafdeling. Het garantiecertificaat is voor u beschikbaar op de website of op te vragen via info@wonderboard.nl.

Eigenschappen

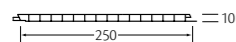
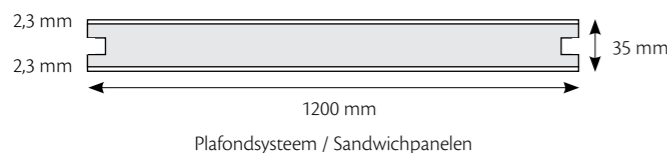
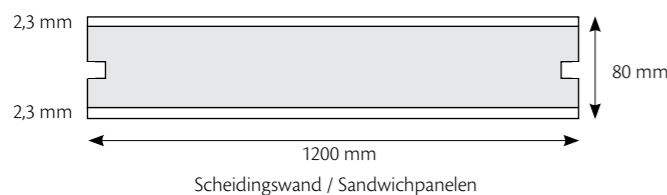
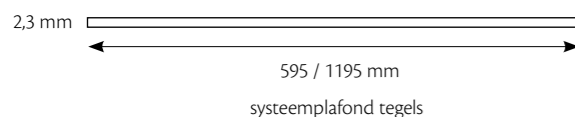
In de platen wordt een speciaal type polyester hars met hoge sterkte, gecombineerd met een glasvezelversterkte fiberglas om de platen een superieure kwaliteit, duurzaamheid en flexibiliteit te geven. Het resultaat is een hars rijk oppervlak wat taai, sterk en makkelijk schoon te maken is. Deze uniek versmolten bescherm laag zorgt ervoor dat de platen schimmel- en bacterie werend zijn, maar ook vuilafstotend en slagvast. De platen zijn bestand tegen krassen en slijtage. Er is een chemicaliën bestand te downloaden waarop een nauwkeurige lijst met agressieve chemicaliën worden getoond waar de plaat tegen bestand is. Verder absorbeert de plaat geen geuren en is tot in de kern kleurvast. Daar waar andere type panelen last hebben van corrosie is het Wonderboard totaal vrij van roestvorming.

De platen zijn thermisch stabiel en hebben geen sterkteverlies bij temperaturen van -50°C tot +100°C. Bij langdurige toelaatbare temperaturen gelden temperaturen van -40°C tot +85°C.

Uitvoering

Directe verlijming	FRP polyesterplaat	2,3 mm	Euroclass E
Directe verlijming	FRP polyesterplaat	2,3 mm	Euroclass B-s2,d0
Directe verlijming	FRP polyesterplaat	3,0 mm	Euroclass E
Wandsystemen	Sandwichpaneel	15 mm	Euroclass E *
	Sandwichpaneel	35 mm	Euroclass E *
Scheidingswand	Sandwichpaneel	80 mm	Euroclass E *
Plafondtegels	FRP polyesterplaat	2,3 mm	Euroclass E *
Plafondsysteem	Sandwichpaneel	35 mm	Euroclass E *
Alternatief	Vlak kunststof paneel	10 mm	Euroclass C-s2,d2

* sandwichpanelen kunnen 1-, of 2-zijdig tegen meerprijs worden uitgevoerd met een brandklasse B-s2,d0



Alternatief / Vlak kunststof paneel

Werking

Kunststoffen krimpen of zetten uit bij temperatuurswisselingen. Dit betekent dat de Wonderboard platen ook kunnen krimpen en uitzetten; De lineaire uitzettingscoëfficiënt: 0,030 mm/m/°C. . Houdt hiermee rekening in afwerkprofielen.

Kleur

De kleur van de platen op voorraad is wit. Bij benadering, meer richting RAL 9016. Andere (RAL) kleuren zijn mogelijk vanaf 1000 m². De plaat is tot in de kern kleurvast.

Reinigen

Dit is mogelijk met stoom of een hogedrukspuit. Er is een lijst met middelen die bestand of niet-bestand zijn voor het Wonderboard. Deze lijst kunt u vinden op www.wonderboard.nl (downloads). Altijd goed naspoelen met schoon water.

Brandclassificatie

Basis plaat 2,3mm (voorraad)	EN 13501-1	E
upgrade 1	EN 13501-1	C s3 d0
upgrade 2 (minimale dikte 2mm)	EN 13501-1	B s2 d0

Standaard heeft de Wonderboard plaat 2,3 mm een brandclassificatie van Euroclass E volgens EN 13501-1. De platen kunnen bij een minimale afname een upgrade krijgen naar een Euroclass Cs3d0 en Bs2d0. Testrapporten zijn op aanvraag via info@wonderboard.nl leverbaar.

Technische databladen

Zie voor meer informatie over de mechanische, fysieke en chemische eigenschappen het technisch datablad van de FRP polyesterplaat 2,3mm. Deze kunt u downloaden op www.wonderboard.eu.

Afmetingen

Lengte	2500 / 2750 / 3000	mm
Breedte	1200	mm
Dikte	2,3	mm
Gewicht	± 3,2	kg/m2

Transporteren, verpakking en opslag

Transport

Tijdens het transport van het Wonderboard moet er gebruik worden gemaakt van stabiele pallets, die minimaal dezelfde afmetingen hebben. Daarnaast is het aanbevolen om elke pallet afzonderlijk vast te binden met lint. De pallets kunnen met een heftruck worden geladen of gelost. Het moet bij het laden en lossen voorkomen worden, dat de platen over elkaar gaan schuiven. De platen kunnen het beste een voor een opgetild worden om beschadigingen aan het oppervlak te voorkomen.

Verpakking

- Wonderboard, FRP polyesterplaat	2,3 mm	per pallet a 100 stuks
- Wonderboard, FRP polyesterplaat	3,0 mm	per pallet a 100 stuks
- Wonderboard, Sandwichpaneel	15 mm	per pallet a 75 stuks
- Wonderboard, Sandwichpaneel	35 mm	per pallet a 30 stuks
- Vlak kunststof paneel	10 mm	per verpakking a 4 stuks

Opslag

De opslag van de platen en sandwichpanelen moet binnen, horizontaal op een vlakke ondergrond geschieden. Met voldoende ondersteuning van de vlakke pallets, die minimaal de afmeting van de plaat hebben. Buiten opslag in de zon en regen moet worden vermeden. Zorg ervoor dat er geen vocht tussen de platen en panelen kan komen.

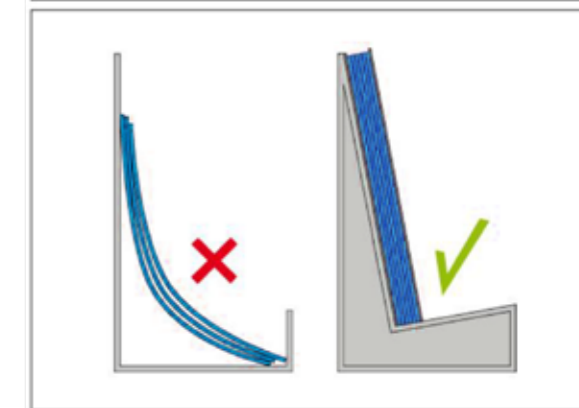
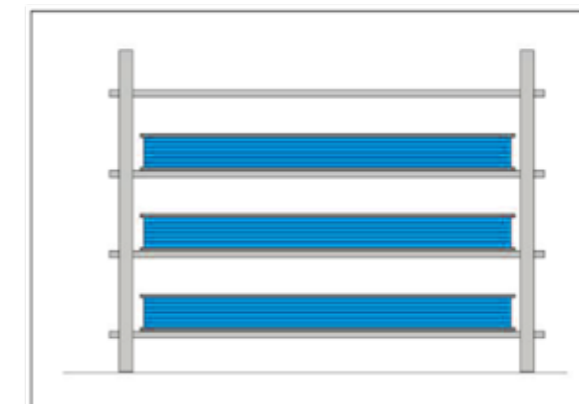
- De panelen mogen niet nat worden. Indien dit wel gebeurt de panelen droogwrijven en zo opstellen dat ze kunnen drogen. Wonderboard panelen die nat zijn niet installeren.
- De materialen moeten worden opgeslagen in een droge en goed geventileerde ruimte waar een minimale temperatuur heerst van 10°C.
- De platen 2,3 mm en sandwichpanelen 15 en 35 mm altijd horizontaal opslaan en volledig ondersteunend. Indien deze opslagmethode niet mogelijk is dan kunnen de sandwichpanelen 15 en 35 mm onder een hoek van 60° a 70° geplaatst worden. Ook dient ten alle tijden het totale oppervlak ondersteund te worden.
- Op de bovenste plaat en tussen de pallet en de onderste plaat dient een beschermingsplaat te worden gelegd.
- Bij een foutieve opslag kan het tot blijvende vervorming van de platen leiden.
- Het gewicht van de gestapelde pallets mag niet meer dan 1500 kg zijn.

Behandeling product

De Wonderboard platen en sandwichpanelen niet met de voor- en achterzijde over elkaar schuiven. Scherpe puntvormige en harde voorwerpen niet in contact brengen met de voor- en achterzijde.

Controle

Wij behandelen onze producten met de grootste zorg. Toch willen wij u vragen de Wonderboard platen en sandwichpanelen te controleren op onregelmatigheden, zoals transportschade, productiefouten, etc , bij aflevering op de werkplek door onze transporteur. Ook tijdens het montageproces de platen visueel controleren.



Bewerking

Onderconstructie

Zorg ervoor dat de onder constructie stevig wordt uitgevoerd en zodanig dat de stabiliteit van de constructie is verzekerd. Bij directe verlijming tegen wanden er altijd voor zorgen dat deze droog, vetvrij en vlak zijn.

Regelwerk

Voor het monteren van voorzetwanden middels sandwichpanelen wordt een duurzaam gewolmaniseerd houten regelwerk, een metal stud wand of een kunststof regelwerk toegepast.

Kwast of verfroller

Het aanbrengen van de primers gebeurt met een kwast. Een verfroller is op vlakke ondergronden een snellere methode dan het werken met een kwast.

Gereedschap

Voor het zagen van de platen en panelen wordt normaal houtbewerking gereedschap gebruikt. Een cirkelzaag met hardmetalen zaagblad, decoupeerzaag of handzaag met fijne tanden (geen houtzaag). Zorg altijd voor de juiste persoonlijke bescherming.

Kitspuiten

Voor het aanbrengen van de 1 componenten lijm (600 ml lijmworst) een hand-, lucht- of accukitspuit gebruiken. En voor de 2-componenten lijmverbinding (tandem patroon) een hand- of de luchtdrukkitspuit.

Lijmkam

Bij directe verlijming, de lijm gelijkmatig over de wand verdelen. Hiervoor wordt een lijmkam 4mm gebruikt.

Overige tools

Handroller, hamer, boor, vijl, schuurpapier(machine), waterpas, schietlood, schragen, laser.





Binnenhoek



De binnenhoek (art.nr.: 1035) wordt volgens tekening gemonteerd.

Buitenhoek



De buitenhoek (art.nr.: 1025) wordt volgens tekening gemonteerd.

Eindprofiel



Het eindprofiel (art.nr.: 1030) wordt volgens tekening gemonteerd.

Verbindingsprofiel



Het verbindingsprofiel (art.nr.: 1020) wordt volgens tekening gemonteerd.

2-componenten verbindingslijm



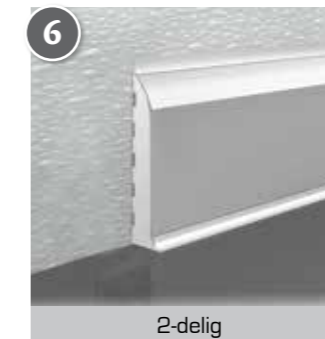
De verbindingslijm (art.nr.: 1053) wordt tussen de tape (art.nr.: 1046) aangebracht. De tape direct na het aanbrengen verwijderen.

Detail plafond



De panelen (art.nr.: 1085) worden met elkaar gekoppeld op het regelwerk. Dit gebeurt met het 2-delige clip afdekprofiel (art.nr.: 1075+1080).

Detail plint



U monteert de Volschuimplint (art.nr.: 163 of 164) met kit (art.nr.: 1051) op de wand. Daarna kunt u de plint afwerken met witte siliconenkit (art.nr.: 1045).

Detail binnenhoek



U monteert het inwendig hoekprofiel (art.nr.: 1027) met kit (art.nr.: 1051). Daarna kunt u het hoekprofiel afwerken met witte siliconenkit (art.nr.: 1045).

Detail scheidingswand



Om de sandwichpanelen met elkaar te verbinden wordt een losse veer (art.nr.: 1084) in een sleuf geplaatst. Dan worden deze sandwichpanelen met elkaar verbonden door de 2-delige clip afdekprofielen (art.nr.: 1075+1080), of 2-componentenvoeg (art.nr.: 1053).

Applicatiecondities

De materialen verwerken bij een minimale ruimtetemperatuur van 10°C. Deze temperatuur moet worden gehanteerd tijdens het gehele proces voor het aanbrengen van het Wonderboard systeem.

Wanden drogen



De wanden moeten droog zijn, niet alleen voor het zicht, maar daadwerkelijk het vocht uit de wand. Dit kan opgelost worden door geruime tijd een bouwdroger te plaatsen in de betreffende ruimte of de verwarming hoog aan te zetten. De duur zal bepaald worden door de staat waarin de wanden verkeren.

Controle vocht in wanden



Door een vochtmeter te gebruiken kan het vochtgehalte in de wand gemeten worden.

Obstakels verwijderen



Voorafgaande het reinigen van de wanden wordt geadviseerd alle obstakels te demonteren. Hierdoor kunt u snel en effectief schoonmaken en monteren. Afhankelijk van de grootte van de obstakels worden deze later afgewerkt met de benodigde profielen, kit of 2-componenten lijm.

Wanden opschuren



De bestaande isolatie sandwichpanelen hebben vaak roestplekken. Deze roestplekken opschuren. De loslatende verf – en coatinglagen afsteken met een plamuurmes en eveneens opschuren met een schuurmachine. Daarna de overige wand licht opschuren.

Bestaande wand reinigen



Verwijderen van vetsporen, lichte oppervlakte verontreinigingen en kleefstof restanten. De cleaner aanbrengen op de ondergrond. Met een schone doek in één dezelfde richting droogwrijven. De cleaner onttrekt door verdamping warmte aan de ondergrond waardoor deze afkoelt. Hierdoor kan er condensvorming op de ondergrond ontstaan. Na het ontvetten wordt aanbevolen om ca. 10 minuten te wachten, voordat de lijm, na volledige droging, op de ondergrond wordt aangebracht. Aanbrengtemperatuur: +10°C tot +40°C. Verbruik: 1000ml, per ± 50m².

Wonderboard plaat ontvetten



De achterzijde van de plaat reinigen met cleaner, aceton of gelijkwaardig.

Primer aanbrengen

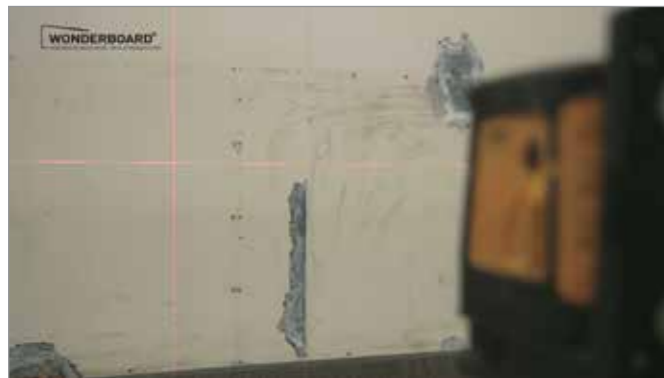


Universele primer

Het gebruik van een primer is in veel situaties niet noodzakelijk. Een primer wordt namelijk toegepast om, op die ondergronden waarop de lijm zelf niet voldoende hecht, een schakel te vormen tussen lijm en ondergrond, teneinde de hechting te verbeteren. Een primer kan nodig zijn voor de volgende ondergronden: gecoat metaal, kunststof, gipsplaat, metselwerk, beton en stucwerk. Ondergronden die veelvuldig zijn blootgesteld aan vet, stof en zuren/zouten en/of vloeistoffen.

Voor gebruik dient de primer goed geschud te worden. De hechtvlakken dienen vlak, droog, schoon en draagkrachtig te zijn. De primer kan worden overgegoten in een verfbak en worden aangebracht door middel van een kwast of een verfroller. De primer in een dunne laag, gelijkmatig aanbrengen. Aanbrengtemperatuur: +10°C tot +30°C. Jerrycan of flacon na gebruik zo snel mogelijk sluiten. Wij adviseren middels een hechtproef de hechting van de lijm onder praktijkomstandigheden te controleren.

Werklijnen



Zorg ervoor dat er een visuele verticale lijn uitgezet wordt met een tussenafstand van 1200mm. Dit kan voor professioneel gebruik door een laser of maak gebruik van een loodlijn. Zo weet u exact waar de lijm op de wand aangebracht wordt en dient eveneens om verloop te voorkomen. Dit geldt ook horizontaal, voor ruimten, waar platen hoger dan 3000mm worden toegepast. In het geval van een smeervloer bijvoorbeeld 50mm boven de vloer eindigen. De smeervloer wordt hier tegenop gesmeerd. Laat u altijd adviseren door het applicatiebedrijf welke de smeervloer gaat aanbrengen.

Directe verlijming



Directe verlijming

De sealer kan perfect zonder primer op de meeste ondergronden worden aangebracht. De ondergrond dient voor het aanbrengen van de sealer goed ontvet, droog en stofvrij te zijn. Gebruik hiervoor eventueel een cleaner. Aanbrengtemperatuur van de sealer is: +10°C tot +40°C.

Plaats de 600 ml lijmworst in een hand-, accu- of luchtdrukkitspuit. Voor de professionele toepassing wordt de lijm aangebracht met een luchtdrukkitspuit. Met het lijmpistool legt u uitsluitend verticale lijm rillen aan op de wand met een tussenruimte van 60mm binnen de uitgezette werklijnen. Ga verder waar de lijm op is. Voor een perfecte verlijming kan de lijm met een lijmkam 4mm gelijkmatig verdeeld worden, over het gehele oppervlak.

De sealer is een hoogwaardige, professionele en universele afdichtingskit en constructie- of montagelijm, welke onder invloed van de luchtvochtigheid uithardt tot een duurzaam elastisch blijvend rubber. Wij adviseren middels een hechtproef de hechting van de kit onder praktijkomstandigheden te controleren. Verbruik: lijmworst 600ml, per 1,2m², ofwel 1 lijmworst per strekkende meter Wonderboard.

Montage wonderboard



Montage wonderboard

De langst leverbare plaat wonderboard is 4000mm. Als er een wand bekleed wordt die hoger is dan 4000mm. Dan eerst een horizontale werklijn uitzetten. Hierdoor zal er een horizontale loodrechte verbinding over de wand te zien zijn. Dan plaatst u samen met uw collega de plaat tegen de wand op de gewenste plek. Vanuit het midden van de plaat naar buiten al drukkend wrijven. Na het plaatsen het geheel laten drogen door niet direct met plint afwerkingen te starten. Dit zorgt ervoor dat de lijm beter kan drogen.

Afwerkprofielen 2,3 mm

Voordat de Wonderboard plaat tegen de wand wordt geplaatst kunt u de 2,3mm profielen voorbereiden. Zaag de afwerkprofielen op de gewenste lengte. U legt een transparant kitlijntje (artikel 1045) in het profiel, voor in ruimten waar de wanden veelvuldig met water worden gereinigd. De benodigde afwerkprofielen schuift u op de 2,3mm plaat. Houdt rekening met een minimale speling van ongeveer 2 mm het profiel.

Let op!

Wanneer wordt gewerkt met de 2-componenten lijmverbinding i.p.v. de 2,3mm afwerkprofielen. Zie instructies vermeld in deze instructiefolder op blz 14.

Buitenhoek afwerking

Voor de buitenhoek is een standaard 2,3mm profiel. De buitenhoek kan ook afgewerkt worden met een 50x50 mm kunststof hoek, voorzien van afgeronde kanten. Zijn er zwaardere eisen dan is Rvs meer geschikt. In de meeste gevallen worden hoeken verlijmd.

Vloer-wand verbinding

start- eindprofiel

Het start en eindprofiel kan worden geplaatst ter plaatse van de vloer- wand verbinding. Hiermee kunnen eventuele ongelijkheden goed wordt weggewerkt en zorgt voor een nette afwerking wanneer dit profiel wordt afgekit op de afgewerkte betonvloer.

Gietvloer

Indien er een gietvloer wordt voorzien, dan kan de gietvloer tegen het profiel worden gesmeerd.

Opslag tandempatronen

+10 °C - +25 °C

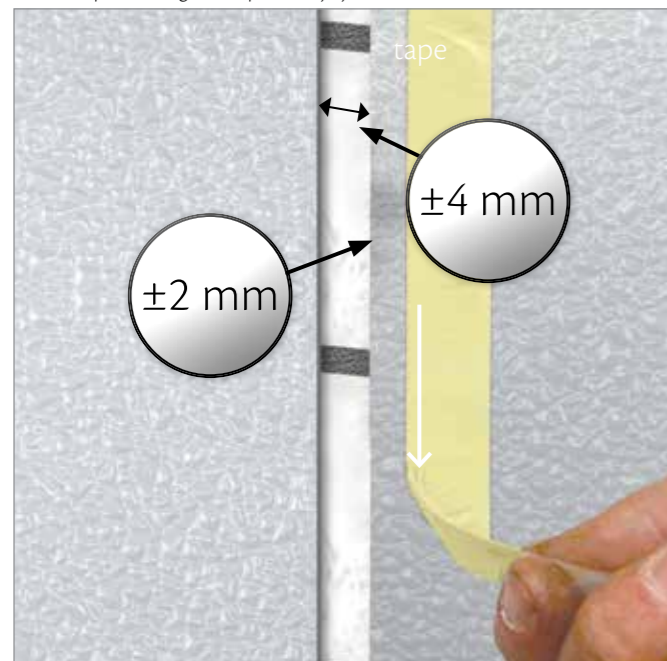
Applicatiecondities

De temperatuur in de ruimte moet minimaal 10°C zijn. Bij een temperatuur van 20 °C en een RV van 50-75% is de uithardtijd 24 uur. Na 7 dagen is de hoogste sterkte bereikt. Het is raadzaam om binnen deze 7 dagen de voegen niet met hoge druk af te spuiten. Altijd aanbrengen op droge, stof- en vetvrije oppervlakten. Vermijd contact met huid.

Aanbrengen

Stap 1

Houdt bij het plaatsen van de Wonderboard platen een voeg van ongeveer 4mm aan tussen de platen. Zorg dat de platen vrij zijn van stof, vuil en vet. Gebruik hiervoor



Stap 2

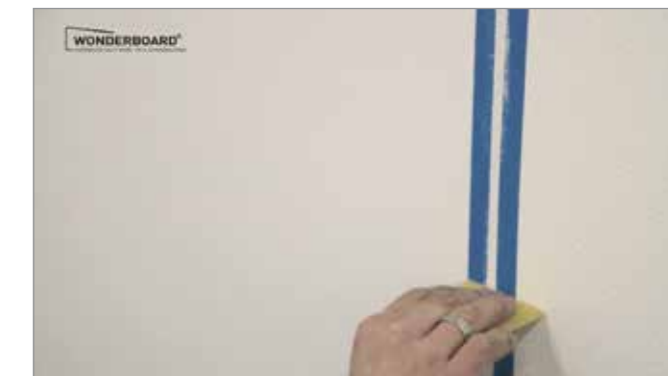


Breng de tape (art.nr.: 1046) zodanig aan, dat er een overlap is, van ongeveer 2 mm aan beide zijden. Zo wordt bepaald waar de 2-componenten lijm wordt aangebracht.

Stap 3



Stap 5



Daarna de voeg af messen. Om mogelijke blaasvorming te voorkomen is het raadzaam om geen water of andere producten te gebruiken tijdens het voegen.



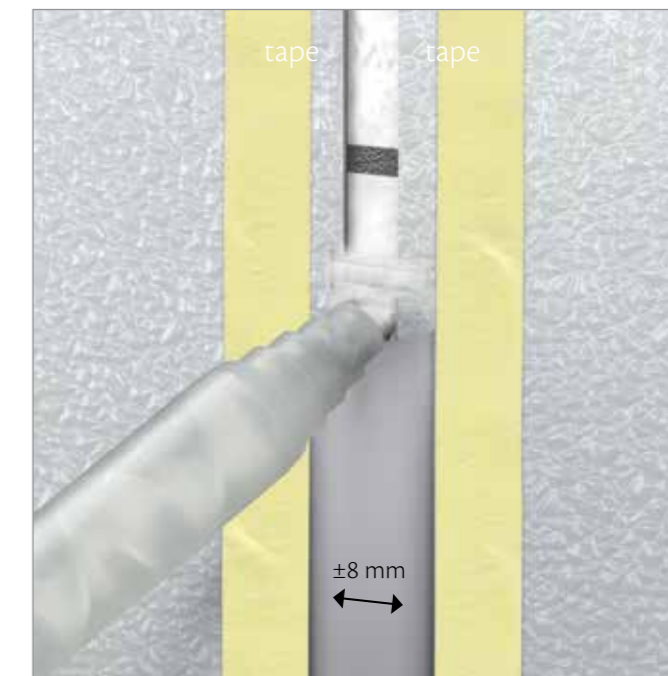
Plaats het tandempatroon in uw kitpistool en spuit de eerste 10cm weg, zodat de beste menging wordt toegepast. Doe dit bij alle nieuwe patronen. Gebruik ook elke keer een nieuwe spuittoet bij een nieuw patroon.

Verbruik: per tandempatroon, ± 20m1

Stap 4



De 2-componenten lijm van boven naar onder in de voeg aanbrengen en gelijk controleren.



Stap 6



Trek de tape na vijf minuten van boven naar onder van de Wonderboard plaat af.



Belangrijk:

Laat de 2-component uitharden bij een Relatieve Luchtvochtigheid tussen 50 en 75% en bij een temperatuur van 20 graden Celsius.

Bij afwijkende temperatuur en/of luchtvochtigheid is de droogtijd langer.



Applicatiecondities

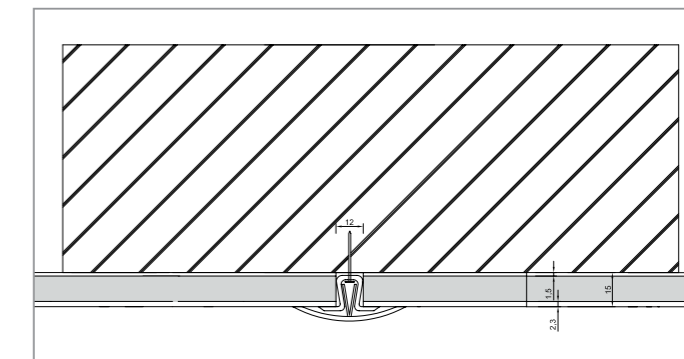
De temperatuur in de ruimte moet minimaal 10°C zijn.

Regelwerk

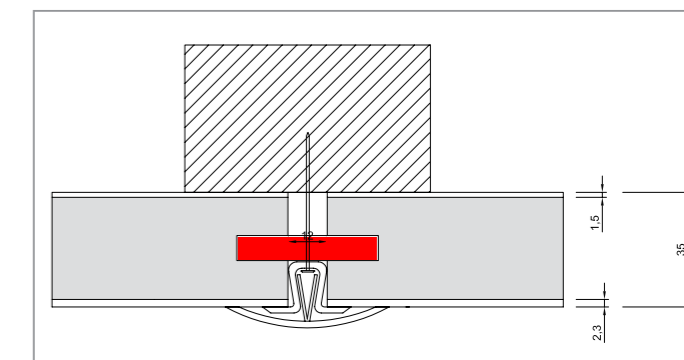
Voor het monteren van de sandwichpanelen wordt een gewolmaniseerd houten regelwerk, een metal stud wand of een kunststof regelwerk toegepast. De afstand tussen de regels is 600 mm. Op de regel in het midden, achter het sandwichpaneel een lijm ril leggen voor een extra fixering van het sandwichpaneel.

Montage sandwichpanelen

Sandwichpaneel 15 mm / direct tegen de wand gemonteerd



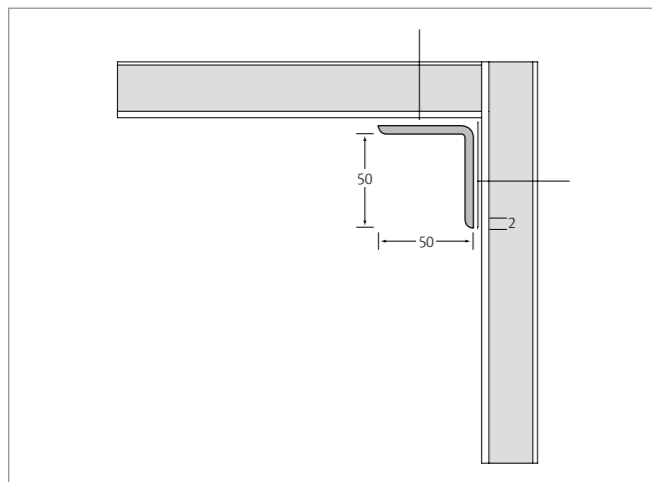
Sandwichpaneel 35 mm / tegen het regelwerk gemonteerd



De sandwichpanelen 35 mm aanbrengen tegen het regelwerk en afwerken met de 2-delige verbingsprofielen (art. nr: 1075+1080), welke dan met de transparante kit kunnen worden ingespoten, voor in die ruimten, waar de wanden zeer regelmatig met water worden gereinigd.

Wanneer er een loslatende verflaag of coating op de bestaande muren aanwezig waardoor directe verlijming niet mogelijk is. Dan adviseren wij de sandwichpanelen 15mm, welke direct tegen de bestaande vlakke wanden kunnen worden gemonteerd.

Binnenhoek afwerking en wand-plafond verbinding



Voor het afwerken van wand-plafond aansluiting monteert u het inwendig hoekprofiel met kit (art.nr.: 1051) of rvs schroeven. Daarna kunt u het hoekprofiel eventueel afwerken met witte siliconenkit (art.nr.: 1045).

Buitenhoek afwerking

Voor de buitenhoek is een standaard 2,3mm profiel. De buitenhoek kan ook afgewerkt worden met een 50x50 mm kunststof hoek, voorzien van afgeronde kanten. Zijn er zwaardere eisen dan is Rvs meer geschikt. In de meeste gevallen worden hoeken verlijmd.

Vloer-wand verbinding

U-profiel

Het U-profiel kan worden geplaatst ter plaatse van de vloer- wand verbinding. Hiermee kunnen eventuele ongelijkheden goed wordt weggewerkt en zorgt voor een nette afwerking wanneer dit profiel wordt afgekit op de afgewerkte betonvloer.

Gietvloer

Indien er een gietvloer wordt voorzien, dan kan de gietvloer tegen het profiel worden gesmeerd.



Applicatiecondities

De temperatuur in de ruimte moet minimaal 10°C zijn.

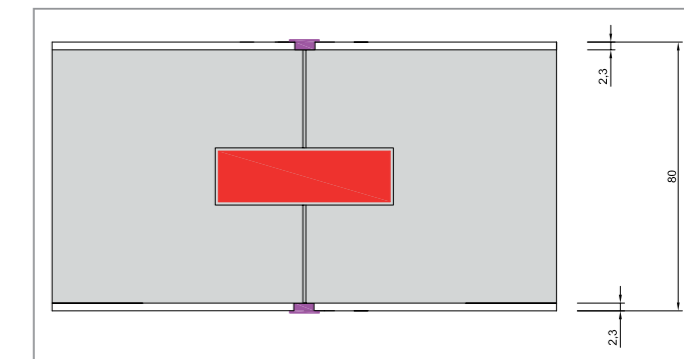
U-profiel

Zorg dat de vloeren, wanden en plafonds vlak zijn. Plaats de U-profielen op de vloer, aan de wand en tegen het plafond. Lijn deze U-profielen uit, zodat het sandwichpaneel 80 mm er goed ingeschoven kan worden. Voor het vastzetten van de U-profielen kunt u Rvs-slagpluggen gebruiken. Leg in het U-profiel een lijm ril voor een extra fixering.

Wand

Om de sandwichpanelen met elkaar te verbinden wordt een losse veer (art. nr.: 1084) in een sleuf geplaatst. Dan worden deze sandwichpanelen met elkaar verbonden door de 2-delige clip afdekprofielen (art.nr.: 1075+1080). Deze verbinding kan ook uitgevoerd worden met een 2-Componenten lijmverbinding.

Sandwichpaneel 80 mm / 2-componenten lijmverbinding



Sandwichpaneel 80 mm / 2-delige clip afdekprofiel

